



www.lasy.gov.pl



Lasy Państwowe

Narada Urzędzeniowa

Nadleśnictwo Łopuchówko

Łopuchówko, 19 marca 2026 r.

Tomasz Markiewicz
nadleśniczy

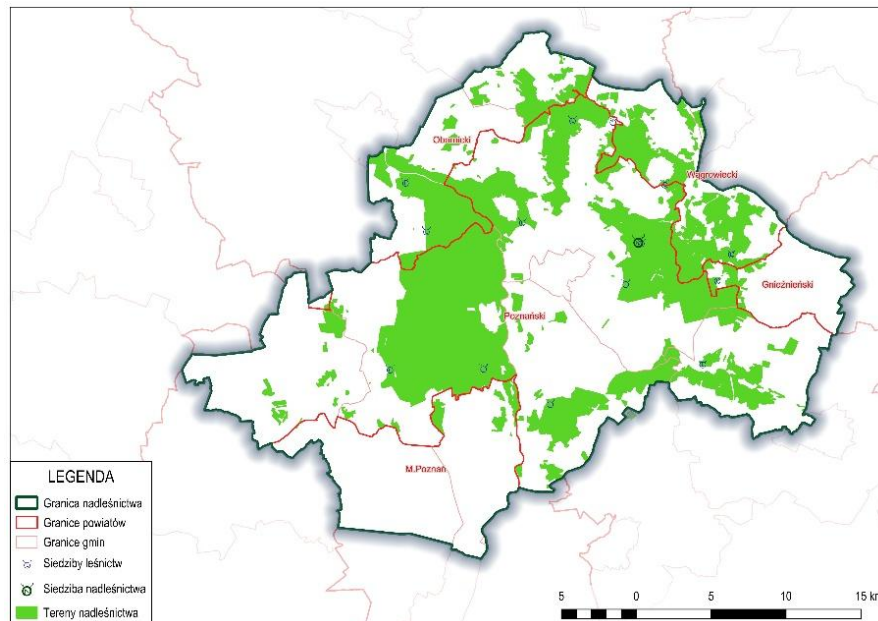
1. Informacja o podstawowych założeniach polityk zagospodarowania przestrzennego regionu, dotyczących gospodarki leśnej i ochrony przyrody z uwzględnieniem regionalnych strategii rozwoju oraz regionalnych programów ochrony środowiska.

Podstawowe informacje o nadleśnictwie:

- zasięg administracyjny 807,20 km²
- powierzchnia 24 085,99 ha
- w tym leśna 20 132,85 ha

Dane ewidencyjne:

- województwo: wielkopolskie
- powiaty: gnieźnieński, miasto Poznań, obornicki, poznański, wągrowiecki
- gminy: Kiszkowo, miasto Poznań, Oborniki, Rogoźno, Czerwonak, Murowana Goślina, Pobiedziska, Rokietnica, Suchy Las, Skoki





Informacja o podstawowych założeniach polityk zagospodarowania przestrzennego regionu, dotyczących gospodarki leśnej i ochrony przyrody z uwzględnieniem regionalnych strategii rozwoju oraz regionalnych programów ochrony środowiska.

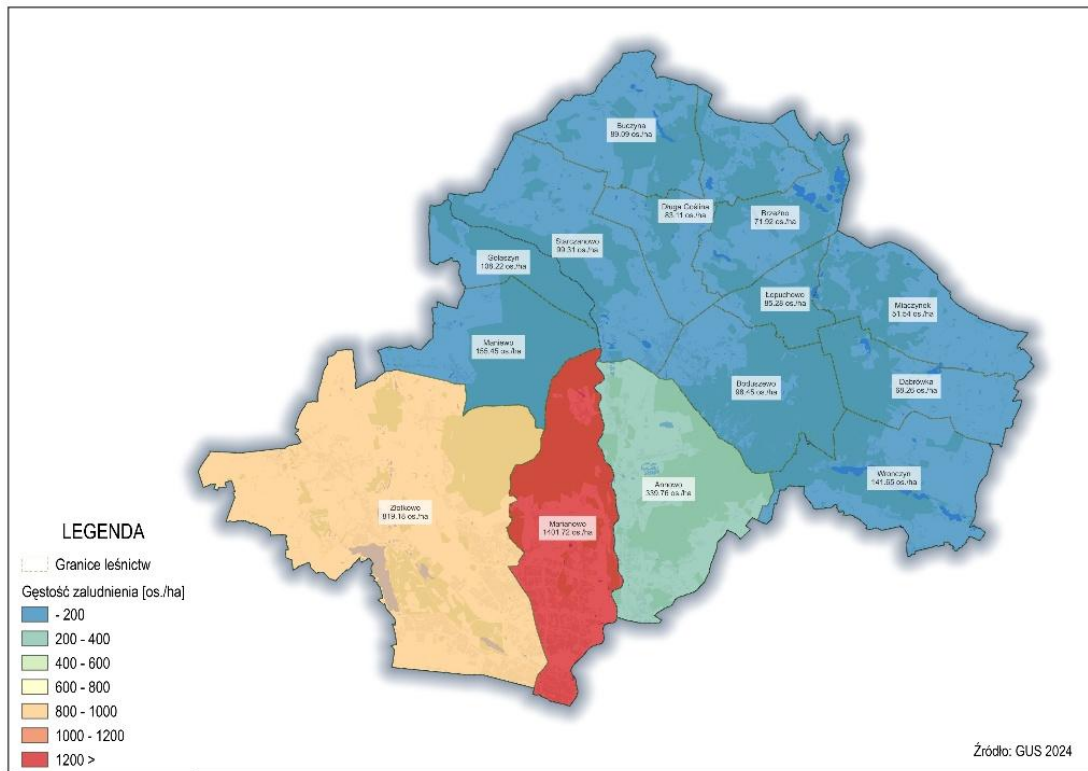
Podstawowe informacje o nadleśnictwie:

Największe w Polsce nadleśnictwo podmiejskie

14 leśnictw, w tym wg zagęszczenia mieszkańców na ha powierzchni*:

- Marianowo – 1402 mieszkańców/ha
- Żółtkowo – 619 mieszkańców/ha
- Annowo – 340 mieszkańców/ha
- 11 leśnictw – od 156 do 61 mieszkańców/ha

www.lasy.gov.pl





Informacja o podstawowych założeniach polityk zagospodarowania przestrzennego regionu, dotyczących gospodarki leśnej i ochrony przyrody z uwzględnieniem regionalnych strategii rozwoju oraz regionalnych programów ochrony środowiska.

Polityka zagospodarowania przestrzennego regionu

Podstawowe założenia polityki zagospodarowania przestrzennego regionu dotyczące gospodarki leśnej i ochrony przyrody zawarte są opracowaniach, tworzonych i uchwalanych na szczeblu województw, powiatów i gmin.

- na poziomie wojewódzkim obowiązują:
 - Strategia Rozwoju Województwa Wielkopolskiego do roku 2030
 - Program Ochrony Środowiska dla Województwa Wielkopolskiego do roku 2030
 - Plan zagospodarowania Przestrzennego Województwa Wielkopolskiego
- Programy Ochrony Środowiska posiadają:
 - powiaty: poznański, obornicki, wągrowiecki, gnieźnieński,
 - miasto Poznań,
 - gminy: Murowana Goślina, Suchy Las, Rokietnica, Oborniki, Rogoźno, Kiszkowo



Informacja o podstawowych założeniach polityk zagospodarowania przestrzennego regionu, dotyczących gospodarki leśnej i ochrony przyrody z uwzględnieniem regionalnych strategii rozwoju oraz regionalnych programów ochrony środowiska.

Polityka zagospodarowania przestrzennego regionu

Analiza polityk zagospodarowania przestrzennego regionu dotyczących gospodarki leśnej i ochrony przyrody, z uwzględnieniem regionalnych strategii rozwoju oraz regionalnych programów ochrony środowiska, **nie wykazała negatywnego wpływu** na prowadzenie trwale zrównoważonej gospodarki leśnej w zakresie:

- ochrony środowiska, w tym: ochrony przyrody, ochrony gruntów rolnych i leśnych oraz ochrony krajobrazu;
- ochrony wód i gospodarowania wodami;
- obrony kraju;
- ochrony zdrowia ludności z uwzględnieniem turystyki i rekreacji.

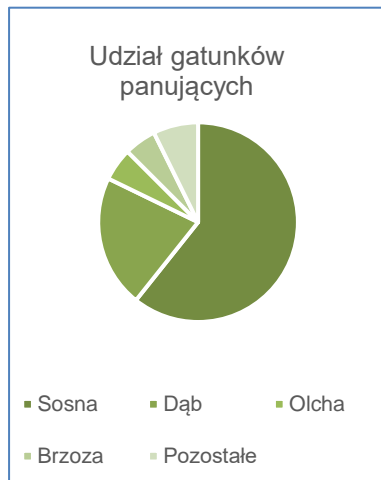
Obszar	Główne założenie strategii regionalnych
Przyroda	Zachowanie bioróżnorodności Puszczy Zielonka i doliny Warty
Gospodarka	Zrównoważone pozyskanie drewna przy zachowaniu funkcji rekreacyjnych
Przestrzeń	Stopowanie „rozlewania się” zabudowy mieszkaniowej w głąb kompleksów leśnych



2. Podstawowe informacje z zakresu gospodarki leśnej prowadzonej przez nadleśnictwo, współpracy z lokalnymi samorządami i innymi podmiotami oraz roli nadleśnictwa w lokalnym rynku pracy

- powierzchnia gruntów: 24 086 ha, w tym lasów: 20 132,85 ha
- średni wiek drzewostanów: 65 lat
- skład gatunkowy: 60,7 % sosna, 21,5 % dąb, 5,3% olcha, 5,2% brzoza, pozostałe 7,3%: modrzew, świerk, jesion, buk i inne
- liczba kompleksów leśnych: 91

Zakres zadań realizowanych w tym z gospodarki leśnej obejmuje zadania z:
pozyskanie i sprzedaż drewna, hodowla lasu, ochrona przyrody, ochrona przeciwpożarowa, ochrona lasu, zarządzanie lasu, stan posiadania, zamówienia publiczne, edukacja i turystyka, nadzór nad lasami niepaństwowymi, certyfikacja, łowiectwo, BHP, szkodnictwo leśne, administracja, księgowość.



PLAN URZĄDZENIA LASU
sporządzony na lata od 2018 do 2027

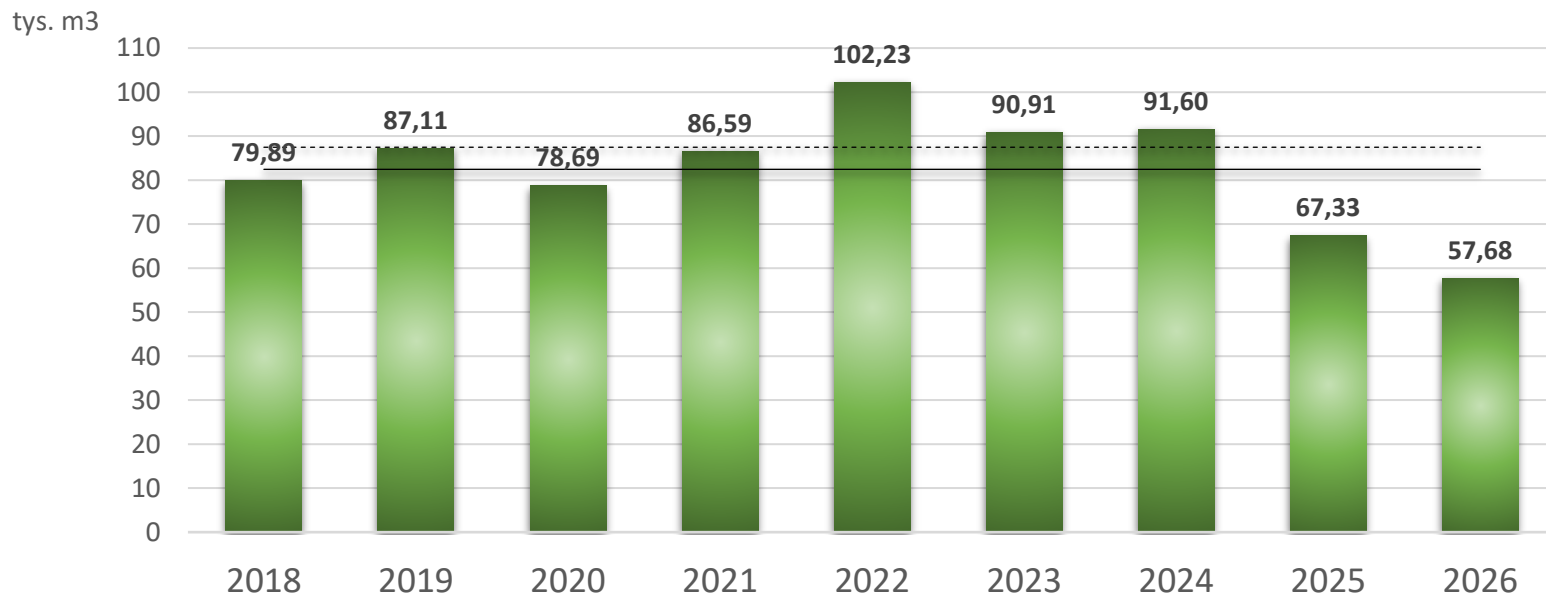
Roczny rozmiar pozyskania: **87,47 tys. m³**

II. ZESTAWIENIE ZADAŃ NA LATA OD 2018 DO 2027

II.1. POZYSKANIE DREWNA W ILOŚCI NIE WIEKSZEJ NIŻ:

8	7	4	6	9	6
---	---	---	---	---	---

m³ grubizny netto, w tym:

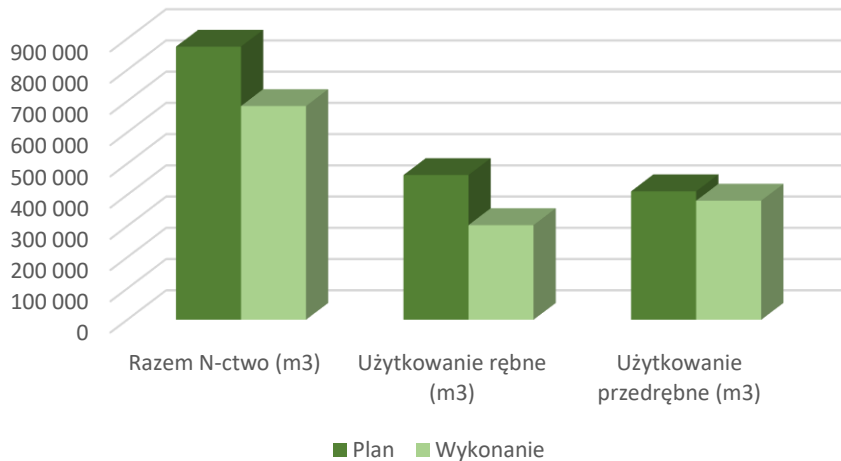




2. Podstawowe informacje z zakresu gospodarki leśnej – POZYSKANIE DREWNA

Informacja o realizacji decyzji Ministra Środowiska w zakresie pozyskania drewna (miąższościowo) – stan na 31.12.2025 r.

	Razem N-ctwo (m3)	Użytkowanie rębne (m3)	Użytkowanie przedrębne (m3)	Cięcia przygodne
Plan	874 526	463 324	411 372	
Wykonanie	684 347	303 067	381 280	85 174
Średniorocznie	85 543	37 883	47 660	10 647

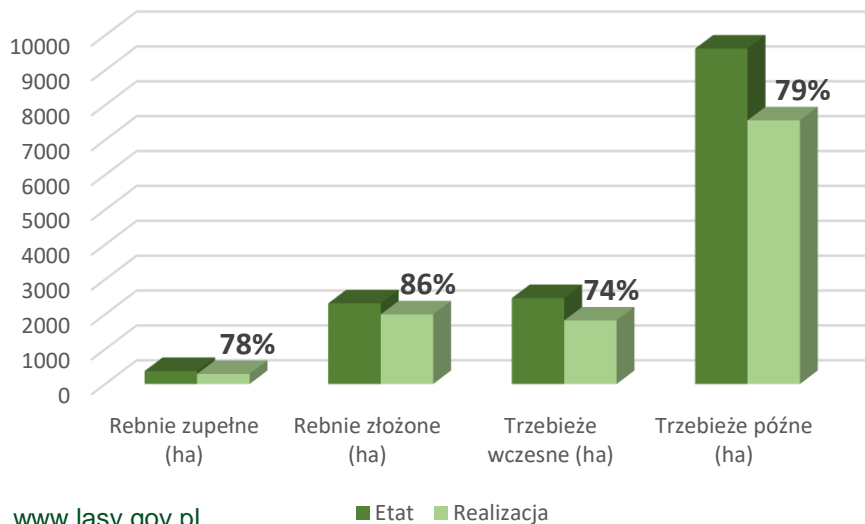




Podstawowe informacje z zakresu gospodarki leśnej – POZYSKANIE DREWNA

Informacja o realizacji decyzji Ministra Środowiska w zakresie pozyskania drewna (powierzchniowo) – stan na 31.12.2025 r.

	Rebnie zupełne (ha)	Rebnie złożone (ha)	Trzebieże wczesne (ha)	Trzebieże późne (ha)
Etat	372	2 312	2 462	9 618
Realizacja	289	1 995	1 821	7 561





Podstawowe informacje z zakresu gospodarki leśnej - HODOWLA LASU

- Odnowienia i zalesienia - 126,19 ha rocznie
średnie roczne zapotrzebowanie: ***Dąb szypułkowy*** - 190 tszt., ***Dąb bezszypułkowy*** - 157 tszt., ***Buk*** - 82 tszt., poz. liściaste - 37 tszt. (w tym 6 tszt. gat. biocenotyczne), ***Sosna*** 208 tszt., poz. iglaste - 5 tszt.

Odnowienia naturalne dębów

- Pielęgnacja upraw - 514,09 ha średnio na rok
- Czyszczenia wczesne - 79,51 ha średnio na rok
- Czyszczenia późne – 185,40 ha średnio na rok





Podstawowe informacje z zakresu gospodarki leśnej - HODOWLA LASU

Odnowienia (2018-2025)

- zrębów, halizn i płazowin

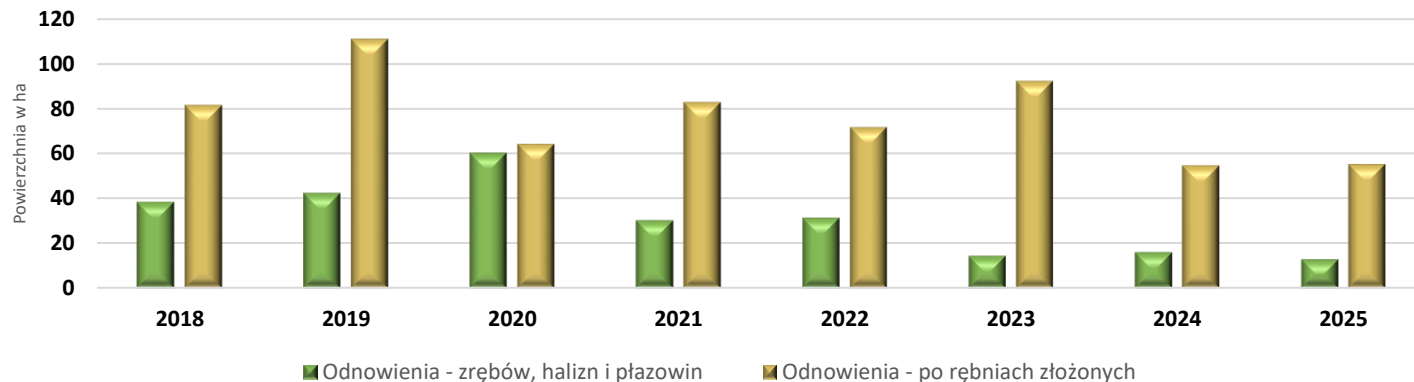
plan: 281,05 ha

wykonanie: 245,56 ha **(87,37%)**

- po rębniach złożonych

plan: 631,58 ha

wykonanie: 614,30 ha **(97,26%)**



Zalesienia z PUL

plan: 28,28 ha

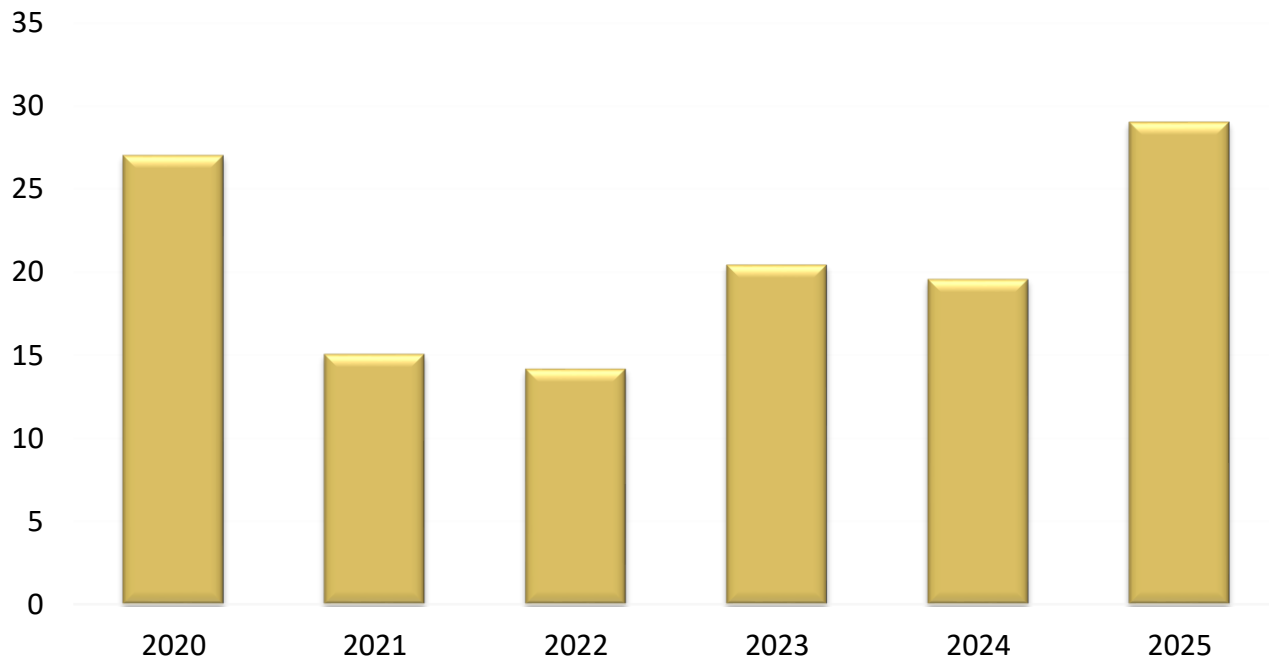
wykonanie: 21,09 ha **(74,58%)**

Zalesienia dodatkowe



Podstawowe informacje z zakresu gospodarki leśnej - HODOWLA LASU

Przebudowa drzewostanów łącznie 127,74 ha





Podstawowe informacje z zakresu gospodarki leśnej - HODOWLA LASU

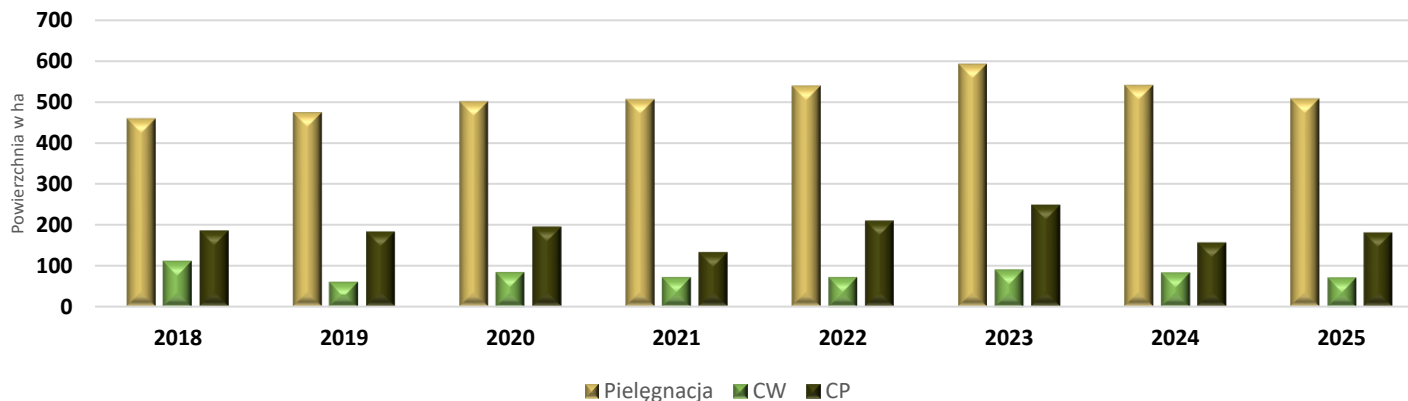
Pielęgnowanie lasu w latach 2018 – 2025

- pielęgnowanie gleby
- pielęgnowanie upraw (CW)
- pielęgnowanie młodników (CP)

plan: 4 735,86 ha
wykonanie: 4 112,71 ha **(86,84 %)**

plan: 629,50 ha
wykonanie: 636,10 ha **(100,05 %)**

plan: 1420,02 ha
wykonanie: 1483,20 ha **(104,45%)**

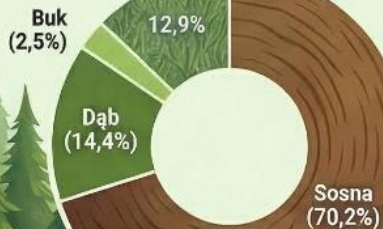


Ewolucja Składu Gatunkowego Drzewostanów Nadleśnictwa Łopuchówko (2008–2026)

Analiza zmian w strukturze gatunkowej lasów, ze szczególnym uwzględnieniem odchodzenia od monokultury sosnowej na rzecz zwiększenia udziału dębu i buka.

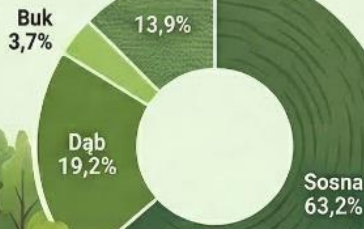
2008

Pozostałe składniki
drzewostanu (12,9%)



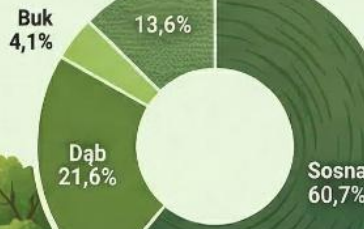
2018

Pozostałe składniki
drzewostanu (13,9%)



Stan na 01.01.2026 r.

Pozostałe składniki
drzewostanu (13,6%)



Odwrót od dominacji Sosny

Udział Sosny w drzewostanie spadł z 70,2% w 2008 roku do 60,7% na początku 2026 roku.



Dynamiczny rozwój Dębu

Dąb wykazuje najsilniejszy trend wzrostowy, zwiększając swój udział z 14,4% (2008) do 21,6% (2026).



Systematyczny wzrost udziału Buka

Buk niemal podwoił swoją obecność w nadleśnictwie, rosnąc z poziomu 2,5% w 2008 roku do 4,1% w 2026 roku.



Pozostałe Składniki Drzewostanu

Stabilna różnorodność gatunkowa

Grupa ta obejmuje gatunki o mniejszym udziale jednostkowym, które wspólnie tworzą stabilne tło dla głównych gatunków lasu.

Skład grupy "Pozostałe" (stan na 2026 r.):





Podstawowe informacje z zakresu gospodarki leśnej prowadzonej przez nadleśnictwo, współpracy z lokalnymi samorządami i innymi podmiotami oraz roli nadleśnictwa w lokalnym rynku pracy

Współpraca z lokalnymi samorządami i innymi podmiotami:

- Opiniowanie mpzp, SUIKZP, WZ, planów ogólnych, inwestycji celu publicznego, inwestycji w ramach tzw. „specustaw”
- w zakresie zagospodarowania turystycznego - wspólne inicjatywy (np. maximus), udostępniania dróg leśnych, udział w zebraniach wiejskich, festynach i innych imprezach
- w ramach służb mundurowych: wspólne patrole straży leśnej w zakresie zwalczania szkodnictwa leśnego, ćwiczenia PSP (KARAT, coroczne ćwiczenia na poligonie, szkolenia
- z OSP – szkolenia, ćwiczenia, prewencja
- lokalnymi mediami – dystrybucja informacji
- z lokalnymi stowarzyszeniami w zakresie edukacji i turystyki, współpraca z organizacjami przyrodniczymi,
- ze szkołami w zakresie edukacji przyrodniczej,
- z PIW w zakresie zwalczania zoocenozy, w szczególności ASF, ptasiej grypy, innych chorób,
- z uczelniami wyższymi i instytucjami – badania, udostępnianie terenu do badań



Ośrodek Szkolenia Poligonowego Biedrusko Centrum Szkolenia Wojsk Lądowych w Poznaniu

Porozumienie Ministra Obrony Narodowej i Dyrektora Generalnego Lasów Państwowych w sprawie warunków użytkowania lasów na potrzeby związane z obronnością i bezpieczeństwem państwa z dnia 25 września 2019 r.

- powierzchnia Ośrodka Szkolenia Poligonowego Biedrusko: 8205,76 ha (w tym 4600,11 ha opisane w PUL jako D-STAN)
- powierzchnia pola roboczego: 5580,66 ha (w tym 2270,67 ha opisane w PUL jako D-STAN)
- **obiekty szkoleniowe:**
 - Pas Ćwiczeń Taktycznych
 - Strzelnica Wozów Bojowych:
 - strzelnica uniwersalna
 - strzelnica szkolna
 - Strzelnica Piechoty „Olszynka”
 - Rzutnia Granatów Bojowych
 - Tor do Nauki Jazdy Radojewo
 - Rejon Niszczenia Pocisków
 - Tor Taktyczny
 - Ośrodek Zintegrowany
 - Ośrodek Szkolenia Inżynieryjno-Saperskiego
 - Obozowisko „Olszynka”





Podstawowe informacje z zakresu gospodarki leśnej prowadzonej przez nadleśnictwo, współpracy z lokalnymi samorządami i innymi podmiotami oraz roli nadleśnictwa w lokalnym rynku pracy

Nadleśnictwo Łopuchówko jako pracodawca oferuje miejsca pracy dla różnych grup zawodowych: specjalistów leśnictwa, ochrony środowiska, administracji, księgowości.

Obecnie w nadleśnictwie zatrudnionych jest 53 osób (w 2018 r. 59 osób).

Prace z zakresu gospodarki leśnej realizuje 8 lokalnych zakładów usług leśnych, które łącznie zatrudniają około 70 pracowników. Dodatkowo w realizację prac zaangażowanych jest 9 podwykonawców, zatrudniających mieszkańców okolicznych powiatów.

Nadleśnictwo współpracuje z lokalnymi szkołami oraz organizacjami branżowymi, organizując zajęcia edukacyjne, akcje sadzenia, szkolenia, praktyki i staże.

Nadleśnictwo wpływa na rozwój lokalnego rynku pracy poprzez współpracę z ponad 160 firmami rocznie, zajmującymi się przerobem drewna, obsługując rocznie ponad 270 umów sprzedaży. Ponadto zlecamy usługi budowlane, geodezyjne, melioracyjne, sprzątania, transportu i gastronomii.

Większość drewna wielkowymiarowego pozyskanego w nadleśnictwie jest przetwarzana w lokalnych tartakach z powiatu poznańskiego, natomiast drewno średniowymiarowe kierowane jest do największych w kraju celulozowni i firm wytwarzających płyty



3. Realizowane przez nadleśnictwo działania i projekty środowiskowe, edukacyjne, turystyczne, infrastrukturalne, i naukowe.

Projekt „Kompleksowy projekt adaptacji lasów i leśnictwa do zmian klimatu – zapobieganie, przeciwdziałanie oraz ograniczanie skutków zagrożeń związanych z pożarami lasów”

w 2022 r. w ramach ww. projektu na terenie Nadleśnictwa Łopuchówko przy samej siedzibie Nadleśnictwa zrealizowano zadanie pn. „**Budowa wieży strunobetonowej wraz z rozbiórką masztu antenowego przy siedzibie Nadleśnictwa Łopuchówko**”. Kwota wydatków kwalifikowanych wynosiła: 318tys. zł.

Projekt ten był realizowany w ramach II osi priorytetowej Programu Operacyjnego Infrastruktura i Środowiska (działanie 2.1 Adaptacja do zmian klimatu wraz z zabezpieczeniem i zwiększeniem odporności na klęski żywiołowe, w szczególności katastrofy naturalne oraz monitoring środowiska).

na przełomie 2025 i 2026 r. zrealizowano zadanie pn. „**Dostawa, montaż i uruchomienie zestawu specjalistycznych urządzeń, przeznaczonych do obserwacji naziemnej obszarów leśnych i lokalizacji pożarów lasu (wczesnego wykrywania pożarów)**” w ramach projektu „Kompleksowy projekt adaptacji lasów i leśnictwa do zmian klimatu – zapobieganie, przeciwdziałanie oraz ograniczanie skutków zagrożeń związanych z pożarami lasów (PPOŻ2)”. Kwota wydatków kwalifikowanych wynosiła: 300tys. zł.





Realizowane przez nadleśnictwo działania i projekty środowiskowe, edukacyjne, turystyczne, infrastrukturalne, i naukowe.

Projekt pn. „Kompleksowy projekt ochrony gatunków i siedlisk przyrodniczych na obszarach zarządzanych przez PGL Lasy Państwowe”

W ramach ww. projektu na terenie Nadleśnictwa Łopuchówko zrealizowano:

- w 2018 r. zadanie związane z przerzedzeniem podszytu do uzyskania docelowego maksymalnego zwarcia na siedlisku 9110 - Ciepłolubne dąbrowy na obszarze Natura 2000 PLH300001 - Biedrusko.
- w 2021 r. zadanie pn. „Ograniczenie występowania Czeremchy amerykańskiej w Nadleśnictwie Łopuchówko w roku 2021”. Zadanie obejmowało wykonanie zabiegów ochrony czynnej polegającej na usuwaniu Czeremchy amerykańskiej (*Padus serotina*) na dwóch siedliskach: 9170 Grąd środkowoeuropejski i subkontynentalny (*Galio-Carpinetum*, *Tilio-Carpinetum*) oraz 9190 Kwaśne dąbrowy (*Quercion robori-petraeae*).



Badania – mała część...:

- Katedra Zoologii, UP w Poznaniu – obrączkowanie dzięciołów oraz sprawdzeniem zawartości dziupli wykutych przez dzięcioły.
- Zakład Zoologii Ogólnej, Wydział Biologii UAM - badania nad fauną glebową w rezerwacie przyrody „Buczyna” w ramach projektu „Reconstruction of soil fauna after natural disturbance of forest ecosystem”.
- Katedra Inżynierii Leśnej, Wydział Leśny i Technologii Drewna, Uniwersytet Przyrodniczy w Poznaniu - pomiary zużycia energii przy pozyskaniu drewna przy zastosowaniu pilarki akumulatorowej oraz dla porównania – pomiarów emitowanych spalin, przy użyciu pilarki spalinowej.
- Zakład Biologii i Ekologii Ptaków, Wydział Biologii UAM - badania dotyczące słonki *Scolopax rusticola* w Puszczy Zielonce.
- Katedry Botaniki i Siedliskoznawstwa Leśnego, Uniwersytet Przyrodniczy w Poznaniu - badania naukowe nad retencją gruntową gleb oraz retencją powierzchniową Młyńskiego Potoku, powodowaną przez bobry w Leśnictwie Marianowo, badania związane z wpływem warunków glebowych, w tym zwłaszcza poziomu wilgotności gleb, na kondycję drzew. Prace finansowane z NCN (NCN DEC-2021/05/X/NZ9/00655/MINIATURA 5)
- Instytut Biologii Środowiska, Wydział Biologii UAM – badania związane z grzybem mikoryzującym - gąska liściowata (*Tricholoma frondosae*) z osiką,
- Instytut Dendrologii Polskiej Akademii w Kórniku – „Wpływ inwazyjnych gatunków drzew na usługi ekosystemowe: różnorodność biologiczną roślin, obieg węgla i azotu i regulację klimatu”, finansowane przez NCN (2019/35/B/NZ8/01381).
- Wydział Nauk Geograficznych i Geologicznych UAM – „Badanie powstawania bardzo małych i małych kraterów uderzeniowych (30 m – 1,5 km średnicy) na Ziemi i ich wpływu na środowisko”, finansowane przez NCN (2020/39/D/ST10/02675), prace magisterskie nakierunkowane na odczytywanie zapisu zmian środowiskowych w przyrostach drzew metodą dendrochronologiczną,
- Zakład Zoologii Systematycznej, Wydział Biologii Uniwersytet im. Adama Mickiewicza w Poznaniu – „Gąsienice zwijające liście jako inżynierowie ekosystemu – eksperyment terenowy na leszczynie”
- H. CEGIELSKI-POZNAŃ S.A. – „Badania mostu składanego do pokonywania średnich przeszkód wodnych i terenowych”
- Wydział Biologii UAM - „Koewolucja gospodarz-pasożyt w strefie wtórnego kontaktu: konsekwencje dla przepływu genów i epidemiologii”, finansowane przez NCN.



Projekty retencyjne

Kompleksowa renaturyzacja mokradeł oraz odtworzenie naturalnych wilgotnych siedlisk przyrodniczych na terenach ochronnych Regionalnej Dyrekcji Lasów Państwowych w Poznaniu przez zwiększenie retencyjności wodnej oraz spowalnianie odpływu wód

W ramach Programu „Środowisko, Energia i Zmiany Klimatu” Mechanizm Finansowy EOG 2014-2021 Nadleśnictwo Łopuchówko zrealizowało zadanie pn. **„Budowa przepustu wraz z zastawką piętrzącą obręb Biedrusko, gmina Suchy Las”**. Wielkość dofinansowania ze środków EOG wyniosła w 2024r.: 503 tys.zł.





Realizacja zadań zwiększających możliwości retencyjne na terenie Nadleśnictwa Łopuchówko

- Nadleśnictwo Łopuchówko w latach 2007-2013 zrealizowało 6 zadań w ramach projektu „Zwiększenie możliwości retencyjnych oraz przeciwdziałanie powodzi i suszy w ekosystemach leśnych na terenach nizinnych”- MRN1
- 2021 Leśnictwo Marianowo na cieku Młynówka, nowy obiekt hydrotechniczny (432 tys.zł)
- 2022 na terenie Leśnictwa Annowo – zbiornik i urządzenie hydrotechniczne w postaci mnicha, dzięki któremu możliwe jest piętrzenie i regulowanie przepływu wody (235 tys.zł)

Obecnie projekt „Kompleksowy projekt adaptacji lasów i leśnictwa do zmian klimatu – mała retencja oraz przeciwdziałanie erozji wodnej na terenach nizinnych - MRN3” - 3 zadania (294 tys.zł):

- budowa progu piętrzącego w oddziale 42f-00 Leśnictwa Długa Goślina,
- przebudowa zastawki w otulinie Rezerwatu Przyrody Meteoryt Morasko,
- budowa 3 zastawek na rowie na terenie Leśnictwa Dąbrówka

Bieżące reagowanie pracowników terenowych!

(1,5 mln zł; OZE 0,4mln zł; modernizacja kotłowni i termomodernizacja 1,1mln zł)

www.lasy.gov.pl





Projekty realizowane przez Nadleśnictwo Łopuchówko

- 2024 r. **"Drewno, niezastąpiony materiał – doposażenie ośrodków edukacyjnych zlokalizowanych w Łysym Młynie oraz na Dziewiczej Górze w pomoce dydaktyczne, służące edukacji ekologiczno-przyrodniczej"**

Całkowita wartość przedsięwzięcia: 108tys.zł

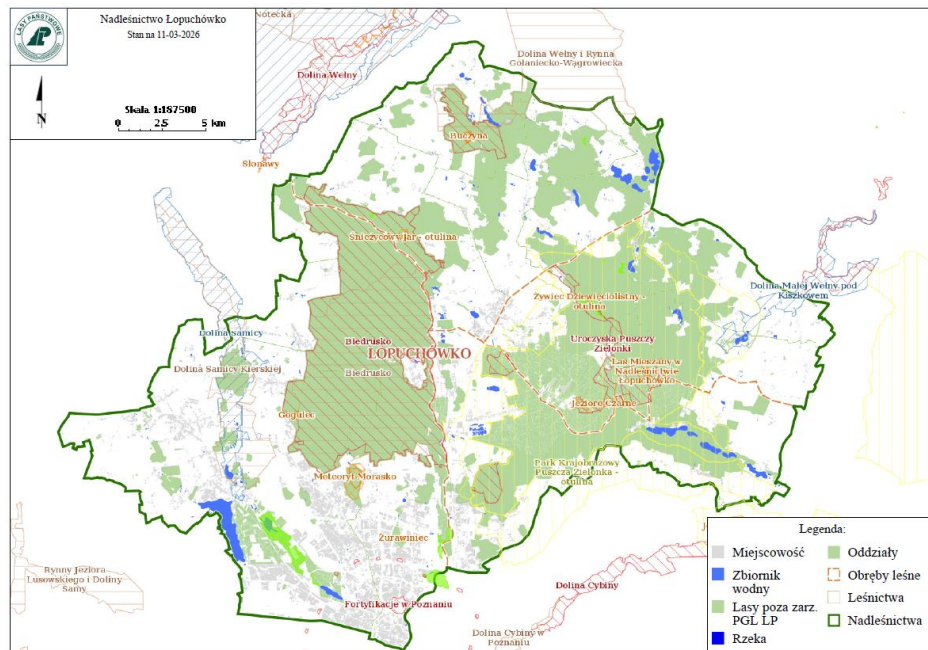
- 2025 r. **"Wsparcie ośrodków edukacyjnych Nadleśnictwa Łopuchówko poprzez wykorzystanie różnych form grafik i obrazów celem zwiększenia świadomości ekologicznej i poszanowania przyrody przez społeczeństwo."**

Całkowita wartość przedsięwzięcia: 129tys.zł



Formy ochrony przyrody w Nadleśnictwie Łopuchówko

- 7 rezerwatów przyrody,
- 1 park krajobrazowy,
- 3 obszary chronionego krajobrazu,
- 4 obszary Natura 2000,
- 83 pomniki przyrody,
- 6 użytków ekologicznych



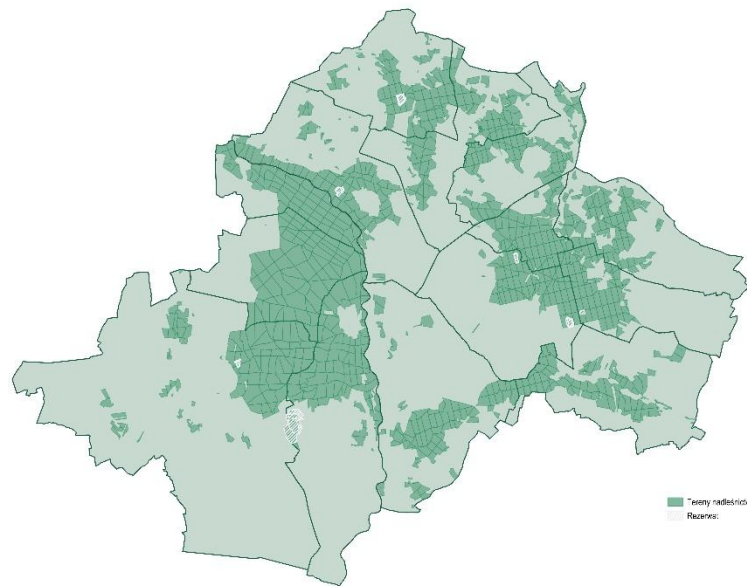


Informacja o formach ochrony przyrody i funkcjach lasu, ze szczególnym uwzględnieniem obszarów Natura 2000, rezerwatów przyrody wyznaczonych na gruntach w zasięgu terytorialnym nadleśnictwa.

Formy ochrony przyrody

w Nadleśnictwie Łopuchówko reprezentowane są przez:

- 7 rezerwatów przyrody,



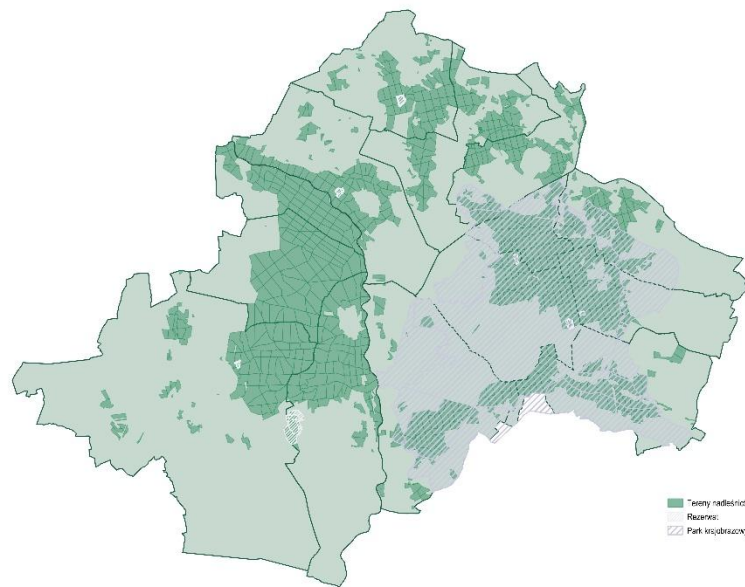


Informacja o formach ochrony przyrody i funkcjach lasu, ze szczególnym uwzględnieniem obszarów Natura 2000, rezerwatów przyrody wyznaczonych na gruntach w zasięgu terytorialnym nadleśnictwa.

Formy ochrony przyrody

w Nadleśnictwie Łopuchówko reprezentowane są przez:

- 7 rezerwatów przyrody,
- 1 park krajobrazowy,



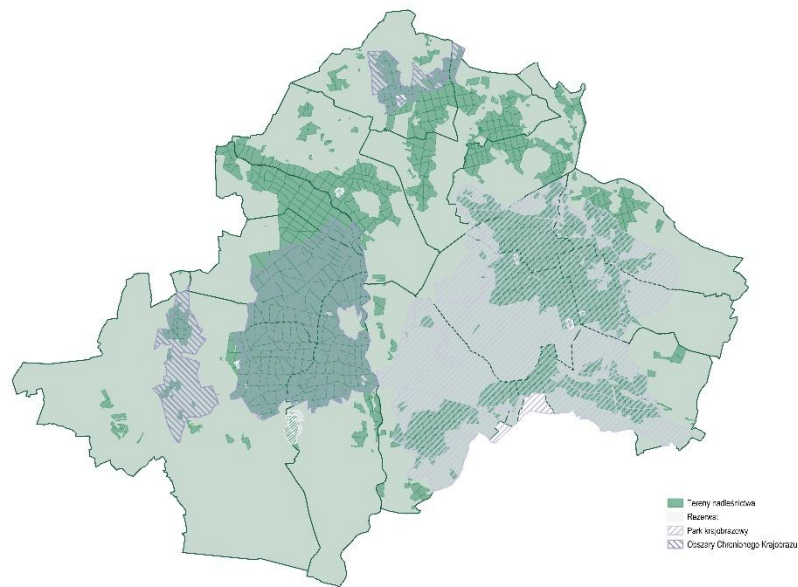


Informacja o formach ochrony przyrody i funkcjach lasu, ze szczególnym uwzględnieniem obszarów Natura 2000, rezerwatów przyrody wyznaczonych na gruntach w zasięgu terytorialnym nadleśnictwa.

Formy ochrony przyrody

w Nadleśnictwie Łopuchówko reprezentowane są przez:

- 7 rezerwatów przyrody,
- 1 park krajobrazowy,
- 3 obszary chronionego krajobrazu,



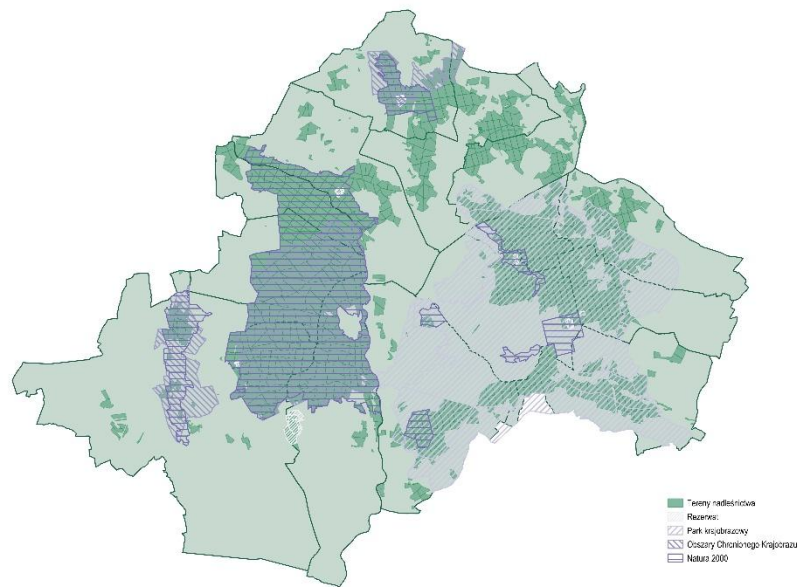


Informacja o formach ochrony przyrody i funkcjach lasu, ze szczególnym uwzględnieniem obszarów Natura 2000, rezerwatów przyrody wyznaczonych na gruntach w zasięgu terytorialnym nadleśnictwa.

Formy ochrony przyrody

w Nadleśnictwie Łopuchówko reprezentowane są przez:

- 7 rezerwatów przyrody,
- 1 park krajobrazowy,
- 3 obszary chronionego krajobrazu,
- 4 obszary Natura 2000,



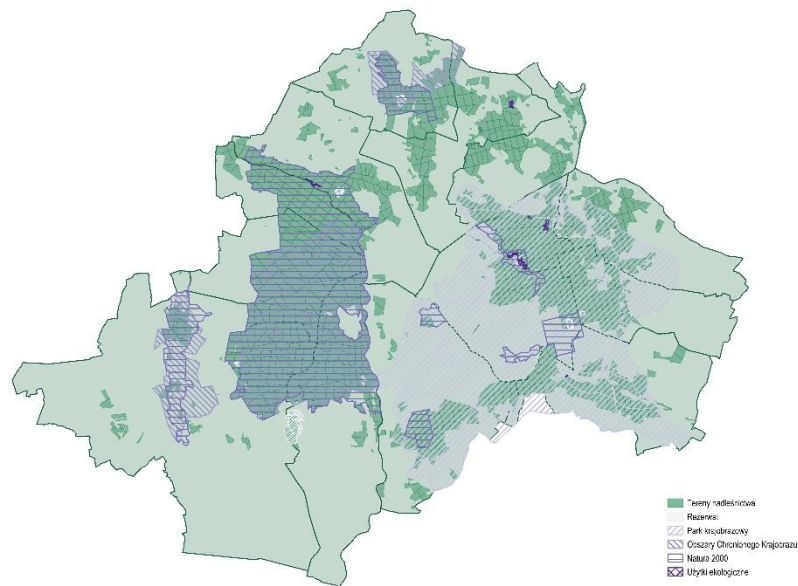


Informacja o formach ochrony przyrody i funkcjach lasu, ze szczególnym uwzględnieniem obszarów Natura 2000, rezerwatów przyrody wyznaczonych na gruntach w zasięgu terytorialnym nadleśnictwa.

Formy ochrony przyrody

w Nadleśnictwie Łopuchówko reprezentowane są przez:

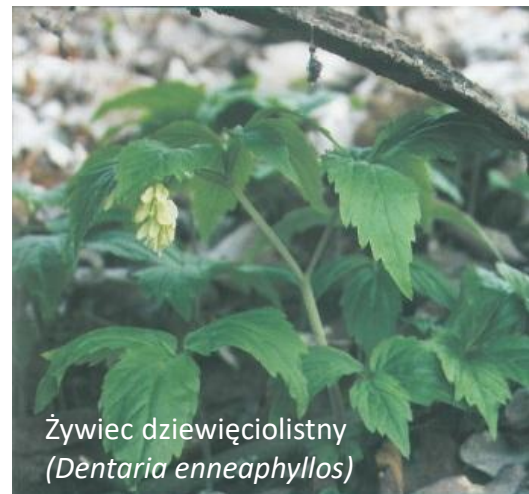
- 7 rezerwatów przyrody,
- 1 park krajobrazowy,
- 3 obszary chronionego krajobrazu,
- 4 obszary Natura 2000,
- 83 pomniki przyrody,
- 6 użytków ekologicznych



Rezerваты przyrody

- Buczyna (1958)
- Klasztorne Modrzewie (1962)
- Las Mieszany w Nadleśnictwie Łopuchówko (1962)
- Żywiec Dziewięciolistny (1974)
- Śnieżycowy Jar (1975)
- Meteoryt Morasko (1976)
- Gogulec (2001)
- (Buczyna ?, Kokoryczowe Wzgórze ?)

W momencie wygaśnięcia obecnego PUL tylko dwa rezerваты będą posiadały plany ochrony (Las Mieszany do 2029 roku i Klasztorne Modrzewie do 2035 roku).



Żywiec dziewięciolistny
(*Dentaria enneaphyllos*)



Park Krajobrazowy Puszcza Zielonka

- Utworzony w 1993 roku;
- Powierzchnia parku wynosi 12 202,00 ha (otuliny 9 538,55 ha);
- Celem ochrony Parku jest zachowanie jednego z największych kompleksów leśnych środkowej Wielkopolski, charakteryzującego się dużymi wartościami przyrodniczymi, krajobrazowymi, a także naukowo-dydaktycznymi. Cały obszar Parku położony jest w zasięgu terytorialnym Nadleśnictwa Łopuchówko. Na gruntach Nadleśnictwa Park Krajobrazowy Puszcza Zielonka zajmuje 6225,37 ha.



Obszary Chronionego Krajobrazu

- Obszar Chronionego Krajobrazu Biedrusko (1995)
- Obszar Chronionego Krajobrazu Doliny Samicy Kierskiej (2022) – powstał przez połączenie istniejących wcześniej Pawłowicko-Soboński Obszar Chronionego Krajobrazu na terenie gminy Rokietnica oraz Obszar Chronionego Krajobrazu Doliny Samicy Kierskiej w gminie Suchy Las
- Obszar Chronionego Krajobrazu Dolina Wełny i Rynna Gołaniecko-Wągrowiecka (1998)



Obszary NATURA 2000

- powołany w oparciu o Załącznik I Dyrektywy Ptasiej
Dolina Samicy PLB300013
- powołany w oparciu o Załącznik I Dyrektywy Siedliskowej
Biedrusko PLH300001
Buczyna w Długiej Goślinie PLH300056
Uroczyska Puszczy Zielonki PLH300058



Pomniki przyrody

Obecnie na terenie Nadleśnictwa znajdują się 83 pomniki przyrody, a wśród nich:

- 62 pojedyncze drzewa,
- 17 grup drzew (a w nich 155 drzew),
- 1 aleja złożona z 15 drzew,
- 3 głązy narzutowe.



Grusza
„Niezwyciężona”
Leśnictwo Brzeźno



Dąb „Dantel”
Leśnictwo Annowo

Użytki ekologiczne

- Uroczysko Smolarki
- Boduszewo
- Łąki Gackie
- Stawy
- Uchorowo
- Łąka storczykowa w Tucznie



Uroczysko Smolarki

Ponadto na terenie nadleśnictwa występuje wiele stanowisk roślin chronionych oraz chronionych zwierząt.



Śnieżyca wiosenna (*Leucojum vernum*)



Wilk szary (*Canis lupus*)

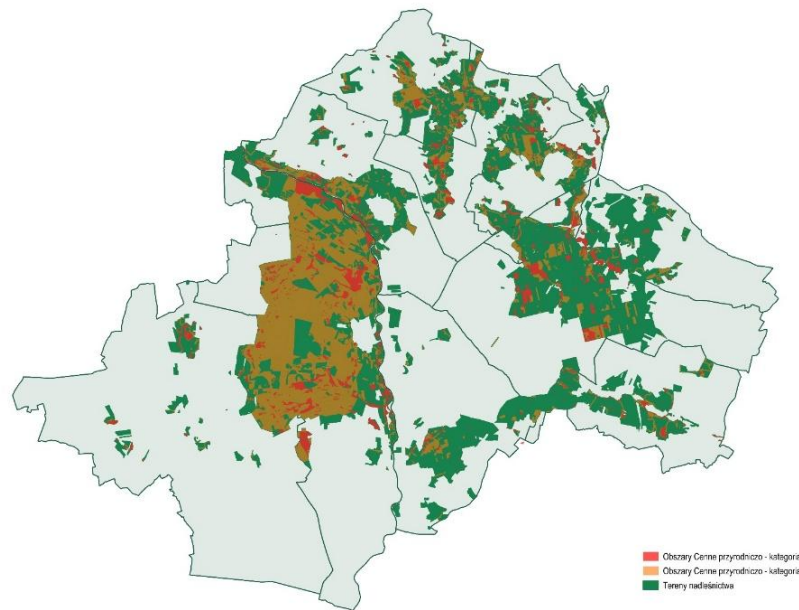
Obszary Cenne Przyrodniczo I i II kategorii

Wynikiem prac podjętych na początku 2025 roku było zakwalifikowanie w oparciu kryteria i wytyczne podjęte w czasie Ogólnopolskiej Narady o Lasach obszarów cennych przyrodniczo I i II kategorii (OCP I i OCP II).

Ich powierzchnia na terenie Nadleśnictwa wynosi:

- OCP I 2258,34 ha,
- OCP II 8121,95 ha.

Łącznie daje to powierzchnię 10 380,29 ha, to jest 43,1% powierzchni ogólnej Nadleśnictwa.



Starolasy

- w styczniu 2025 r. – przekazanie zweryfikowanej listy powierzchni I etapu wyznaczania starolasów: liczba wydziałów przekazanych przez DGLP do weryfikacji przez nadleśnictwo wynosiła 103, liczba wydziałów zweryfikowanych pozytywnie 41 (pow. 95 ha).
- w sierpniu 2025 r. - MKiŚ poleciło przystąpienie do II etapu prac, obejmującego weryfikację terenową kolejnej części wydziałów-potencjalnych starolasów.
- Eksperti Instytutu Ochrony Środowiska – Państwowego Instytutu Badawczego (IOŚ-PIB) opracowali jednolitą metodykę oraz karty oceny potencjalnych starolasów.
- do końca 2025 r. przeprowadziło weryfikację terenową 126 powierzchni, w tym 87 zlokalizowanych w LoWFS.



Powierzchniowe formy ochrony przyrody

(wg stanu na 31.12.2025 r.)

zajmują **17 153,58 ha*** powierzchni Nadleśnictwa,
co stanowi **71,28 %** powierzchni pozostającej
w zarządzie Nadleśnictwa Łopuchówko

*powierzchnia pojedynczych wydzieleń, bez multiplikowania powierzchni

Ważniejsze obiekty kultury materialnej

Na terenie Nadleśnictwa występują liczne zabytki kultury materialnej i niematerialnej, które są świadectwem bogatego dziedzictwa kulturowego tego terenu.

Wśród nich wpisane do rejestru zabytków: 4 grodziska: Brzeźno, Radzim, Głęboć i Glinno,

2 parki podworskie: w Radojewie oraz Wronczynie oraz kompleks osadniczy w Dzwonowie.

Ponadto cmentarzysko w L. Żółtkowo, uroczysko Sobota, oddz. 286 – megalityczne cmentarzysko kurhanowe.

- praktyki studentów z USA i Kanady
- około 40 zgód na poszukiwania wykrywaczami



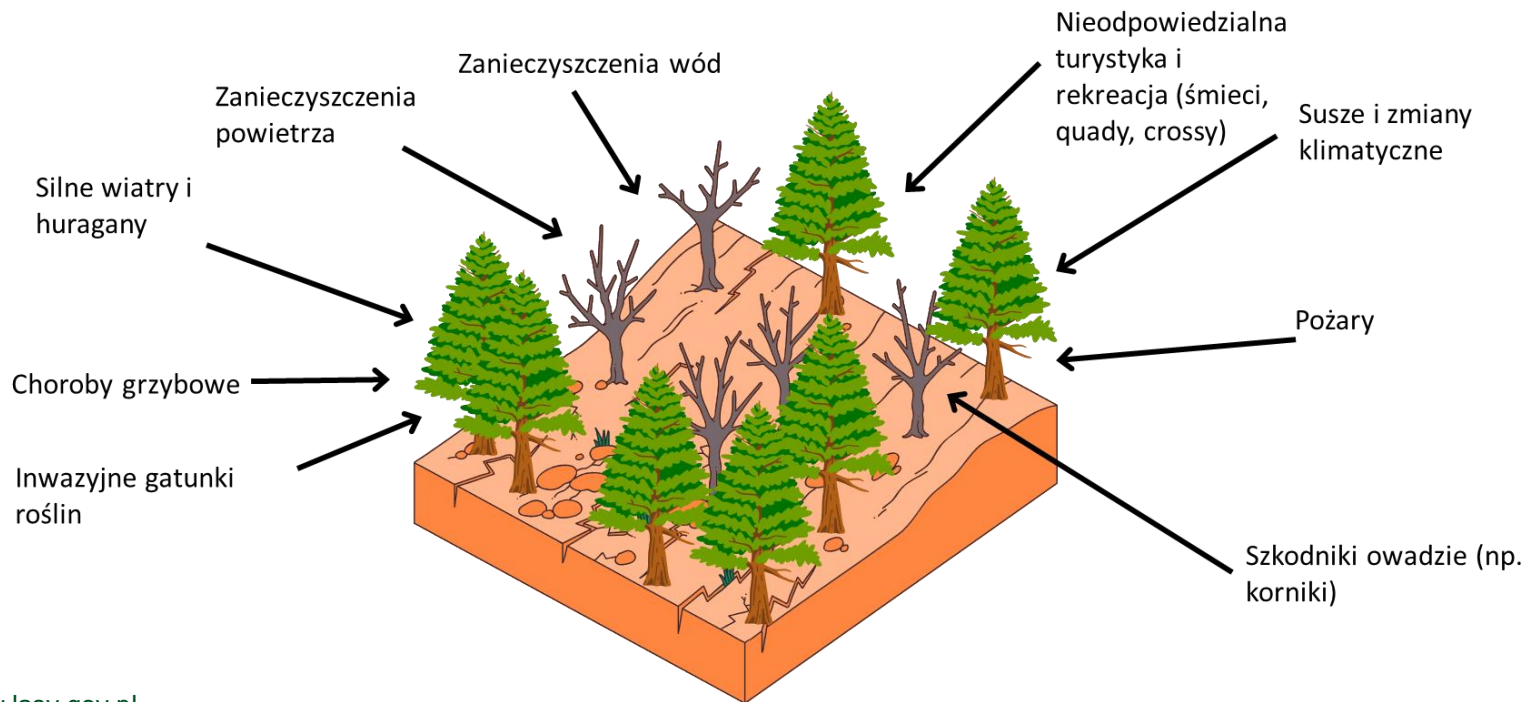


5. Zabezpieczenie przeciwpożarowe w lasach Nadleśnictwa Łopuchówko

- II kategoria zagrożenia pożarowego lasu
- 15 punktów czerpania wody
- 15 dojazdów przeciwpożarowych o łącznej długości 81,5 km
- Sposoby postępowania na wypadek powstania pożaru lasu dla Nadleśnictwa Łopuchówko z dnia 07.03.2025 r. (w trakcie uzgadniania plan na 2026 r.)
- potrzeby w zakresie zabezpieczenia przeciwpożarowego:
 - remont dojazdu pożarowego nr 18 (wskazany do realizacji w PUL 2018-2027),
 - budowa mijanek na połowie dojazdu pożarowego nr 3 oraz realizacja (remont) pozostałej części dojazdu pożarowego nr 3



6. Określenie potrzeb wskazywania obszarów zagrożonych uszkodzeniami: na gruntach porolnych, powodowanymi przez zwierzynę łowną, owady, grzyby, jemiołę, przemysł itp.



Szkodniki pierwotne i wtórne

- Nadleśnictwo Łopuchówko w latach 2018-2025 nie rejestrowało występowania szkodników pierwotnych w stopniu zagrażającym drzewostanom.
- W latach 2023-2025 w wyniku przeprowadzonej inwentaryzacji posuszu wykazano następujące masy posuszu, złomów i wywrotów [m3]

	AK	BK	BRZ	DB	JS	MD	OL	SO	SO.WE	ŚW
2023		10	350	735		255		8119		2374
2024	40	100	220	260	50	115		3970		995
2025			93	425	10	80	15	2390	80	473

- Owadami przyczyniającymi się do wydzielania posuszu sosnowego są przede wszystkim:**
 - przypłaszczek granatek (268,50 ha uszkodzeń – 1 st. 218,37 ha, 2 st. 26,80 ha, 3 st. 23,30 ha),
 - cetyniec większy i mniejszy (72,95 ha uszkodzeń – 1 st. 60,85 ha, 2 st. 8,70 ha, 3 st. 3,40 ha),
 - kornik ostrozębny (142,93 ha uszkodzeń – 1 st. 53,67 ha, 2 st. 55,97 ha, 3 st. 33,29 ha).
- Owadami przyczyniającymi się do wydzielania posuszu dębowego są przede wszystkim:**
 - opiótki (60,72 ha uszkodzeń – 1 st. 52,77 ha, 2 st. 1,05 ha, 3 st. 6,90 ha).
- Owadem przyczyniającym się do wydzielania posuszu świerkowego jest przede wszystkim:**
 - kornik drukarz (95,11 ha uszkodzeń – 1 st. 17,67 ha, 2 st. 17,12 ha, 3 st. 60,32 ha)



Drzewostany opalone przez te gatunki są systematycznie porządkowane, zasiedlony surowiec wywożony z lasu a powierzchnia odnawiana.





Jemioła i szkodniki upraw

- W wyniku przeprowadzanych w latach 2020-2025 inwentaryzacji jemioły stwierdzono jej występowanie w następujących leśnictwach [ha]:

	BRZEŻNO	STARCZANOWO	MIĄCZYNEK	ŁOPUCHOWO	DĄBRÓWKA	BODUSZEWO	GOŁASZYN	MANIEWO	ANNOWO	SUMA
2020		0,50		1,00	12,37	9,40				23,27
2021		0,50		2,10	10,37	7,40				20,37
2022	26,22	6,50		9,68	7,22	7,94	6,40		0,10	64,06
2023	25,30	7,50	0,10	0,55	5,31	6,64	7,60		8,53	61,53
2024	20,82	4,80	0,10	1,75	8,06	6,98	7,60	5,30		55,41
2025	20,82	4,00	0,10	3,99	3,59	6,48	52,65	9,28	8,43	109,34

- Na terenie Nadleśnictwa Łopuchówko uznano 2 409,89 ha za uporczywe pędraczyska:
*Kąty - 415,59 ha, *Łopuchówko – 1718,76 ha, *Biedrusko – 275,54 ha.
- Powierzchnia drzewostanów objętych ograniczaniem szkodliwych owadów (chrabąszcz majowy) [ha]:
2018 - 910,40 (lotniczy), 2019 - 1050,00 (lotniczy), 2020 - 1200,00 (lotniczy), 2021 - 1483,50 (lotniczy),
2022 - 1571,80 (lotniczy) oraz 115,65 (naziemny), 2025 - 75,00 (naziemny).
- W Nadleśnictwie Łopuchówko w latach 2018-2025 nie rejestrowano innych szkodników/patogenów upraw.



Uszkodzenia powodowane przez ssaki

- Szkody od zwierzyny (jeleń, daniel, sarna) w latach 2018-2025:

	Kąty		Łopuchówko		Biedrusko		Dziewicza Góra	
Faza rozwojowa	łącznie szkody [ha]	w tym >40% i >60% [ha]	łącznie szkody [ha]	w tym >40% i >60% [ha]	łącznie szkody [ha]	w tym >40% i >60% [ha]	łącznie szkody [ha]	w tym >40% i >60% [ha]
DRZEWOSTANY	30,52	19,12	51,89	15,76	12,35	2,32	0,00	0,00
MŁODNIKI	615,95	96,21	398,80	116,45	403,13	197,67	77,01	9,55
UPRAWY	591,99	360,89	55,55	29,57	362,48	205,51	59,57	7,94

- Zadania z zakresu ochrony lasu przed zwierzyną wykonywane na terenie Nadleśnictwa Łopuchówko:**
W latach 2018-2025 ogrodzono 814,27 ha upraw (449 511 m) oraz rozgrodzono 746,78 ha upraw (439 809 m).
W latach 2023-2025 zabezpieczano 24,62 ha upraw przed zwierzyną stosując repelent CERVACOL EXTRA PA.
W latach 2018-2025 wyłożono drzewa zgryzowe na łącznej powierzchni 1524,36 ha.
- Szkody wyrządzone przez bobry w latach 2018-2025 wyniosły 451,50 ha.
- Szkody wyrządzone przez gryzonie w latach 2018-2025 wyniosły 9,94 ha.



Szkody abiotyczne

- W sierpniu 2020 roku 52,48 ha drzewostanów zostało uszkodzonych silnym gradobiciem (Leśnictwa: Marianowo, Złotkowo, Annowo).
- W lutym 2022 roku w wyniku silnych wiatrów uszkodzeniu uległo około 2700 ha drzewostanów.
- W wyniku majowych przymrozków w 2025 r. uszkodzeniu uległo 172,65 ha upraw i 73,08 ha młodników.





Zaśmiecanie terenów leśnych

- **Leśnictwa najbardziej narażone na zaśmiecanie:**

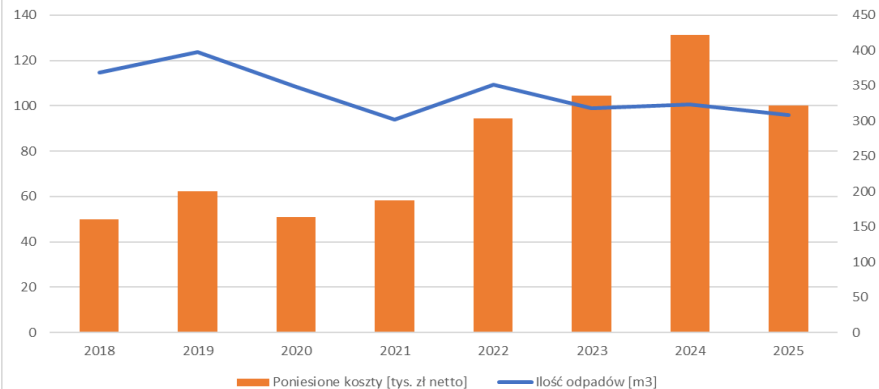
- Złotkowo, Marianowo, Annowo (bliskość aglomeracji poznańskiej, zakłady przemysłowe)
- Wronczyn, Brzeźno, Buczyzna (tereny rekreacyjne)

- **W ostatnich latach na terenie Nadleśnictwa Łopuchówko porzucono:**

odpady komunalne, puszki i butelki po alkoholu, płyty azbestowe, wylany beton, odpady budowlane, gruz, papa, eternit, części samochodowe, porzucone samochody, AGD, RTV, pojemniki z cieczą niebezpieczną, meble, ubrania, bioodpady (głównie z pielęgnacji ogrodów), pozostałości po wypalaniu kabli, pojemniki z substancjami i po substancjach niebezpiecznych (kwas ortofosforowy, aceton, toluen, preparat do mycia aluminium A-93)



Ilość odpadów uprzątniętych z lasu oraz poniesione koszty





Edukacja leśna społeczeństwa dla zrównoważonego rozwoju

- 2 Ośrodki Edukacji (OEL „Łysy Młyn” i OEPL „Dziewicza Góra”
- 4 ścieżki edukacyjne „Dziewicza Góra”, „W poszukiwaniu zielonej energii”, „Rola wody w przyrodzie” i ścieżka o zapylaczach



- Ogólna liczba uczestników różnych form edukacji leśnej prowadzonej w Nadleśnictwie Łopuchówko w 2025 r. wyniosła: **188 047 osób**.
- OEL Łysy Młyn: zajęcia dla łącznie dla 3540 os.
- OEPL Dziewicza Góra: zajęcia dla łącznie dla 2059 os.



Las Państwowe

Podmioty współpracujące z Nadleśnictwem Łopuchówko w zakresie działalności edukacyjnej:

Placówki dydaktyczne (Plener malarski w ramach Gminnego Konkursu Plastycznego „Leśne obrazy Puszczy Zielonki – Leśne (S)tworzenie dla uczniów klas V-VIII szkół podstawowych Gminy Czerwonak w OEPL „Dziewicza Góra”; „Leśne Anioły” – wolontariat – uczennice ze szkoły; Szkoła Podstawowa im. Gen. Stefana Roweckiego „GROTA” w Koziegłowach – współpraca w ramach całorocznego wolontariatu – Michał Kaczmarek-naucz. biologii)

Biblioteki publiczne (Wiosenny Festyn Przyrodniczy w Centrum Kultury i Biblioteki Publicznej Gminy Suchy Las)

Stowarzyszenia (Piknik Obywatelski „W zgodzie z naturą” w OEPL „Dziewicza Góra” organizowany przez Stowarzyszenie Lepsza Gmina Czerwonak „Dzień Ziemi na Grzybowym” akcja zorganizowana z Osiedlem Grzybowym Gminy Suchy w ramach Dnia Ziemi polegająca na sprzątaniu terenu osiedla wraz z nowymi nasadzeniami)

www.lasy.gov.pl



Uniwersytet III Wieku (Zajęcia edu. Łysy Młyn z prezentacją gry planszowej dotyczącej łowiectwa z udziałem Zespół Szkół im. Konstytucji 3 Maja w Pobiedziskach Letnisku oraz NTM UroConti Oddział w Poznaniu)

Uniwersytet Przyrodniczy w Poznaniu (Praktyki studenckie w ramach przedmiotu „Leśnictwo a ekorozwój”;

Centrum Nauki Impakt (Dzień Kraterów Meteorowych Morasko) - Instytut Nauk Geologicznych.

Samorządy („Lasy na nowe 100-lecie” – akcja sadzenia drzew z okazji Międzynarodowego Dnia Lasów zorganizowana w leśnictwie) Boduszewo)

Domy kultury (zajęcia edukacyjne w ramach półkolonii letnich , zimowych -Gminny Ośrodek Kultury "Sokół" – Czerwonak)

Fundacje dla Osób z niepełnosprawnością (SOSWDN OWIŃSKA49 – cykliczne zajęcia edukacyjne)



Akcje i wydarzenia edukacyjne - przykłady

- Stoisko edukacyjne podczas Festynu przy Ortopedyczno-Rehabilitacyjnym Szpitalu Klinicznym im. W. Degi UM w Poznaniu



- Sadzenie drzew z okazji Międzynarodowego Dnia Lasów





Akcje i wydarzenia edukacyjne - przykłady

- NOC CIEMna z Nocnym Wejściem na wieżę widokową
- Wystawa poplenerowa WSUS 2025 w Salonie FOTONATURA
- Wystawa pokonkursowa #Puszcza Łączy w Salonie FOTONATURA
- Świąteczne Warsztaty Plastyczne „Leśne Anioły” w OEPL „Dziewicza Góra”



www.lasy.gov.pl

Dziękuję za uwagę